

# VALTRA TEAM



+ Valtra Guide hjälper med plogningen  
**Traktorerna i Norges försvarsmakt**

sidan 16

+ Rätt storlek för alla jobb  
**Valtra blir vanligare som hyrestraktor**

sidan 20

+ Välkommen till fabriken i Suolahti  
**Traktortillverkning och naturupplevelser**

sidan 22



**10** YEARS **VALTRA UNLIMITED**

Passion för att göra saker annorlunda

# UNLIMITED 10 ÅR

sidan 06

## LEDARE



### KUNDEN I CENTRUM FÖR DET VI GÖR

**V**altra har alltid varit känt för sin förmåga att erbjuda kunderna individuella lösningar, som motsvarar deras behov och önskemål. Detta tillvägagångssätt har varit en viktig del av Valtras framgång och har hjälpt företaget att hålla sig konkurrenskraftigt och kundorienterat. Kundenpassningen är mångsidig redan på fabriken, men Valtra vill erbjuda sin kund något ytterligare. Från denna tanke föddes Valtra Unlimited Studio för 10 år sedan.

Förutom kundenpassning satsar Valtra särskilt på kundservice, produktutveckling och produktutbildning. Företaget lyssnar aktivt på respons och önskemål från sina kunder och använder denna information för att utveckla nya lösningar och förbättra befintliga produkter. Med produktutbildning säkerställer vi att kunden får full nytta av sin Valtra. Dessutom är eftermarknaden alltid redo att hjälpa kunderna, må det vara frågan om servicefrågor eller leverans av reservdelar.

Att Valtra förbinder sig vid sina kunders behov är en av de främsta orsakerna till att företaget uppnått en stark ställning inom maskinhandeln i Europa. Man klarar sig i den tuffa konkurrensen, när man lyssnar på kunderna och utvecklar både produkterna och verksamheten utifrån kundbehoven. Kunden, alltså just Du, är i centrum för det vi gör. Jag önskar dig njutningsfulla lästunder med pinfärska Valtra Team och hoppas att vi träffas personligen vid något av de evenemang som ordnas runt om i Finland.

Matti Kallio  
FÖRSÄLJNINGSCHEF



### Individuella traktorer för kundbehov

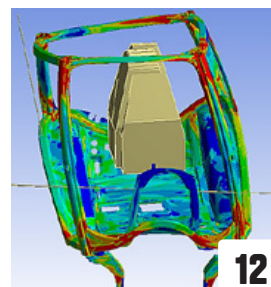
06

### I DETTA NUMMER:

- |           |   |           |   |
|-----------|---|-----------|---|
| <b>03</b> | Unlimited VIEW: maskinseendet ger extra trygghet                          | <b>15</b> | I fokus: MTK:s verksamhetsledare Jyrki Wallin       |
| <b>04</b> | Geo-Bird skapar de effektivaste körlinjerna                               | <b>16</b> | Valtrorna i tuff användning vid Norges försvarsmakt |
| <b>05</b> | Mjölkgården skaffade mera effekt för pressningen                          | <b>19</b> | När ergonomin blev en del av traktorerna            |
| <b>06</b> | Unlimited Studio skapar tusentals individuella traktorer för specialbehov | <b>20</b> | Allt populärare att hyra traktor                    |
| <b>10</b> | Hjälp av tekniskt stöd året runt  | <b>22</b> | Atrium-besökscentret har förnyats                   |
| <b>12</b> | Från simulation till laboratoriet och därefter till åkern                 | <b>23</b> | Valtra Collection                                   |
| <b>14</b> | Servicepaketen är Valtras specialitet                                     | <b>24</b> | Valtras modellserier                                |



05



12



22



14



Unlimited VIEW (Vision-based Intelligent Electronic Warnings)

# MASKINSEENDE VARNAR FÖR FORDON OCH MÄNNISKOR

**K**änns det bekant: Du kör med traktorn från sidovägen till huvudvägen, men det finns ett staket, växtlighet eller annat som skymmer sikten i korsningen. Du har till exempel en slåttermaskin eller en plog framför din traktor, och den är redan långt i korsningen innan du själv ser åt sidorna från traktorns hytt.

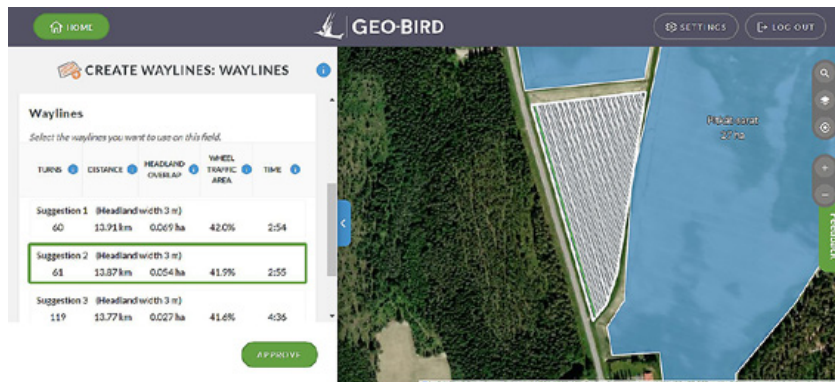
Unlimited VIEW löser detta problem med hjälp av kameror och maskinseende. Kameror med hög resolution fästes till exempel på båda sidorna av frontarbetsmaskinen samt bakom släpvagnen som backkamera. När till exempel en bil, ett barn eller en cyklist kommer i kamerans synfält, känner maskinseendet igen det och varnar med både en signal och en sym-

bol som syns på skärmen. I trafiktäta och säkra förhållanden får man förstas varningssignalen också bortkopplad.

Unlimited VIEW fås monterad av Valtras Unlimited-studio som tilläggsutrustning för N-, T- och Q-seriens Valtror som har Isobus-arbetsmaskinstyrning. I paketet ingår tre kameror och en separat skärm. Kamerorna kopplas till skärmen med kablar, genom vilka kamerorna också får ström och bilden av toppklass överförs störningsfritt till maskinseendet för granskning. Unlimited VIEW ökar säkerheten samt både underlättar och snabbar på arbetet. •

[www.valtra.fi](http://www.valtra.fi)

# NEWS



Geo-Birds artificiella intelligens planerar gratis de effektivaste körlinjerna på åkern. Planen kan användas också i andra maskiner än Valtror.

## GEO-BIRD HJÄLPER HITTA DE EFFEKTIVASTE KÖRLINJERNA

**G**eo-Bird är en ny applikation, som med hjälp av artificiell intelligens hittar de effektivaste körlinjerna för alla åkerskiften. Geo-Bird fungerar på webben och är helt gratis. Fördelen med att registrera sig i tjänsten är att planerade åkrar och körlinjer lagras i systemet. Om man inte registrerar sig, måste den planerade åkern och körlinjerna tas i bruk genast. Med Geo-Bird planerade körlinjer kan användas i alla traktorer och maskiner som använder standardenligt filformat.

– I Geo-Bird ritas åkerskiftens gränser eller de kan hämtas från odlingsplaneringsprogrammet eller direkt från traktorn, då får man det mest exakta slutresultatet. Geo-Birds artificiella intelligens räknar på ett par sekunder ut de tre effektivaste förslagen till körlinjer. Dessa kan granskas ur olika synvinklar (såsom antal vändtegssvängar, körd sträcka, överlappning på vändtegar, markpackning, använd tid) och välja ut den man föredrar eller skapa en helt egen A-B-körlinje. När den önskade körlinjen hittats, kan den på ett USB-minne överföras till traktorn eller i framtiden också trådlöst, berättar produktspecialist **Johan Grotell**.

Geo-Bird kan överraska odlaren också på en bekant åker och hitta en effektivare körlinje än vad som traditionellt använts på åker. Den passar också för entreprenörer som snabbt vill hitta de bästa körlinjerna på en ny åker, och det bästa är att planeringen kan göras på förhand med hjälp av satellitbilder. Geo-Bird underlättar också på permanenta körlinjer baserad Controlled Traffic Farming-odling, där man varje år kör längs samma spår, vilket motverkar åkerns markpackning. •

Geo-Bird kan användas gratis på adressen: [www.geo-bird.com](http://www.geo-bird.com)

## GEO-FENCE AVGRÄNSAR OMRÅDEN

År 2021 lanserades den nya egenskapen Geo-Fence i Valtra Connect. Med den kan användaren avgränsa önskade områden. När traktorn överskrider områdets gräns, får traktorns ägare informationen om det i appen.

– Geo-Fence kan utnyttjas på många sätt. Om traktorn till exempel pressar foder i plansilon, kan man definiera gränserna och få en anmälan när traktorerna som kommer med foder är på väg till silon. Geo-Fence hjälper också att reda ut stöldfall, berättar produktspecialist **Johan Grotell**.

År 2022 lanserades en rapporteringsegenskap i Geo-Fence, varvid traktorns ägare får olika bruksrapporter från önskade områden från antingen en individuell maskin eller hela Connects maskinpark. Denna egenskap kan hjälpa till exempel entreprenörer vid faktureringen och dokumenteringen av utförda arbeten. Rapporten kan göras en gång eller ställas in som en veckorapport, och den kan också sparas som PDF-fil på datorn. •

## Q-SERIEN ÄR ÅRETS LANTBRUKSMASKIN

Valtras Q-serie vann Farm Machine 2023-priset på SIMA-mässan i Paris i november. Juryn övertygades av Q-seriens mångsidighet och lämplighet särskilt för entreprenadbruk. Farm Machine-juryn bestod av lantbruksmaskinbranschens journalister från 18 olika medier.

– Vi vet att Q-serien är en vinnare. Den har en precis lämplig blandning av effekt, körkomfort och teknologi för stora lantbruks och entreprenörers behov, kommenterar Valtras marknadsföringschef **Mikko Lehikoinen**. •

Internet: [valtra.fi](http://valtra.fi)

**VALTRA TEAM**

ISSN-L 2243-3546  
ISSN 2243-3546

**Chefredaktör** Katja Vuori, Valtra Inc., [katja.vuori@agcocorp.com](mailto:katja.vuori@agcocorp.com) **Redaktion** Tommi Pitenius, Markkinointiviestintä Pitenius Oy, [tommi@piteneius.fi](mailto:tommi@piteneius.fi)  
**Redaktörer** Marc de Haan, Mechan Groep, [m.de.haan@mechangroep.nl](mailto:m.de.haan@mechangroep.nl) // Izabela Zielinska, AGCO Sp. z o.o., [izabela.zielinska@agcocorp.com](mailto:izabela.zielinska@agcocorp.com) // Alessandra Dalla Via, Alessandra.DallaVia@agcocorp.com // Siegfried Aigner, AGCO Austria GmbH, [siegfried.aigner@agcocorp.com](mailto:siegfried.aigner@agcocorp.com) // Charlotte Morel, AGCO Distribution SAS, [charlotte.morel@agcocorp.com](mailto:charlotte.morel@agcocorp.com) // Christian Keßler, AGCO Deutschland GmbH, [christian.uessler@agcocorp.com](mailto:christian.uessler@agcocorp.com) // Sarah Howarth, AGCO Limited, [sarah.howarth@agcocorp.com](mailto:sarah.howarth@agcocorp.com) // Tor Jon Garberg, Eikmaskin AS, [torjon.garberg@agcocorp.com](mailto:torjon.garberg@agcocorp.com) // Alexander Löwenberg, Valtra Inc., [alexander.loewenberg@agcocorp.com](mailto:alexander.loewenberg@agcocorp.com) // Andrina Gerner, GVS Agrar AG, [andrina.gerner@gvs-agrar.ch](mailto:andrina.gerner@gvs-agrar.ch) //  
**Ansvarig utgivare** Valtra Oy Ab, Valmetinkatu 2, 44200 Suolahti **Koordination** Viestintätoimisto Medita Oy  
**Lay-out** Graffikka Puikkonen Oy **Tryck** Grano Oy **Foto** Valtra arkiv och resp. artikelförfattare

Valtra is a worldwide brand of AGCO

Seppo och Virpi Mörsky driver en mjölkgård i Loimaa

# "AVGÖRANDE ÄR INTE ANTALET KOR, UTAN VAD DE GER I HANDEN"

TEXT OCH FOTON TOMMI PITENIUS



Seppo och Mikko Mörsky testar N134 HiTech-traktorn framför PTO-aggregatet, så att reservelektriciteten räcker vid överraskande strömavbrott. En kanister på bänken är tilläggsvikt. Det verkar funka fint!

**P**å Rantamäki gård finns en 30 kors båsladugård och 52 hektar åker inklusive arrenderad mark, som är på en kilometers radie från gårdscentret. Många skulle anse att gården är liten, men på Rantamäki gård koncentrerar man sig inte på hektar eller antal kor, utan euron. Man har klarat sig, när varje ko producerar stora mängder högklassig mjölk med små kostnader.

– Det är sant, att när sonen

**Mikko** tar över, måste man utvidga. Planerna för en robots, alltså 70 kors, ladugård är redan klara. Jag tänkte fortsätta ännu ett år, så får jag sedan med guldmedalj runt halsen gå i pension, berättar **Seppo Mörsky**.

Seppo, som utbildat sig i Karleby på Outokumpus fabrik till kvalificerad svetsare och arbetsledare, återvände till hemtrakterna och tog över hemgården 1984 efter faderns plötsliga död. Medan hustrun skötte om

ladugårdsarbetet lönearbetade Seppo Mörsky utanför gården i Forssa och grundade år 1996 företaget SM-Hitsaus som biverksamhet för lantbruket. Inom företaget utförde han bland annat underleveranser för större företag samt enskilda, krävande svetsningsarbeten såsom traktorers ramar, motorblock, aluminium, inredningar osv.

– Det visade sig vara svårt att kombinera lönearbetet och ladugården. Ganska ofta märkte man att man var på fel plats vid fel tillfälle. När jag grundade ett eget företag och gjorde svetsarbeten på lantgården, blev båda jobben bättre skötta.

## Mera effekt i pressningen

– År 2020 klagade jag för traktor-försäljaren i Loimaa **Jukka Uusitalo**, att vår 6250 går trögt när man gör riktigt täta balar. Jukka tröstade genast med att vi ska se ut en sådan traktor åt dig att den har tillräckligt med effekt. Jag gjorde affären i blindo, eftersom jag redan hade erfarenhet av Valtror, servicen och att göra affärer med Jukka. I utbyte gav jag 6250:an och 903:an.

På gården finns dessutom en A93 och en 359, som visserligen har 361:ans bakdel. A93:an har frontlastare och korna utfodras med den dagligen. Också 359:an fick förra våren göra riktiga såningsarbeten, när entreprenören hade smärre problem med sin vallsåmaskin. Sådnen sköttes med 359:an och en Juko med järnhjul. Visserligen tog det två dagar, när det hade tagit två timmar för entreprenören, men man hade ju inte bråttom någonstans.

– Pressningen går bra och snabbt med den nya N134 HiTech, man behöver inte vara sparsam med gasen. 540e-transmissionen har mer än tillräcklig effekt och det är behagligt tyst i hytten. Och den där Connect är behändig, när servicen ser vad som gjorts med traktorn och kan vid behov reservera delarna på förhand. Atula och tidigare Konekoski har skött servicen exemplariskt. •

**10** YEARS **VALTRA** UNLIMITED



Unlimited 10 år

# PASSION FÖR ATT GÖRA SAKER ANNORLUNDA

För tio år sedan ville några modiga ingenjörer och montörer vid traktorfabriken i Suolahti utrusta traktorerna ännu mer än tillvals- och extrautrustningarna möjliggjorde. Unlimited-studion startade som ett försiktigt försök, men dess popularitet överraskade upphovsmännen. I dag går en tredjedel av traktorerna som färdigställs vid fabriken i Suolahti igenom Unlimited-utrustning.

TEXT TOMMI PITENIUS FOTON VALTRA ARKIV

**U**nlimited-studios ledare **Petri Loukiala** är bondeson och kom ursprungligen på jobb till Valtra till produktutvecklingens motorsektion. Han tilltalades av Valtras sätt att skraddarsy traktorerna möjligast långt utifrån kundbeställningarna.

– Tanken om att ta skraddarsyendet och kundbetjäningen ännu längre, till helt individuellt, föddes. Vi drömde om att kunden från fabriken kunde få precis all utrustning hen behöver i sitt arbete. Inom företaget kom vi överens om att se om det finns efterfrågan på den här typens tjänst. Redan de första månaderna visade att det genast började komma förfrågningar från olika håll av världen, trots att det från början var tanken att prova på detta enbart inrikes, minns Loukiala.

I början fanns varken utrymmen, verktyg eller personal. Förslag på namn var till exempel Equipment Center och VIP, tills Unlimited visade sig vara mest beskrivande. Tanken var att göra olika slags traktorer för

olika länder och till exempel olika slags entreprenadarbeten.

– Jag är hemma från ett lantbruk nära fabriken, men jag visste knappt något om Valtra när jag kom hit på jobb. I Unlimited-studion var början utmanande, när vi emellanåt gjorde delar av metervara under blåa pressningar bak i hallens hörn. Sedan fick vi större utrymmen, därefter ännu större och nu är också de för små. Det bästa har varit kundernas respons, det varierande arbetet och ett trevligt team, berättar Unlimiteds första montör **Johan Oikari**.

## Individuella traktorer eller småskalig serieproduktion

Unlimited-studion har blivit berömd för helt individuella traktorer. Till en lantbrukares traktor gjordes specialtrappor, så att hunden som följde med i hytten inte skulle skada tassarna. För Maaseutuunuoet gjordes en sextigt rosa traktor, med vilken ungdomarna turnerade runt landet för att propagera för landsbygden med en badtunna i traktorns släpvagn. En stor del av Unlimited-traktorerna är ändå en slags småskalig serieproduktion.

– Till exempel kan något lands försvarsmakt beställa tiotal el-



ler hundra på samma sätt utrustade traktorer. Eller en entreprenör eller ett vägverk kan beställa likadana traktorer varje år för vägunderhållsarbeten. Eller trots att kunderna är olika entreprenörer, kommer det för skogs-, flygplats- eller vägunderhållsarbeten ofta liknande lösningar i traktorerna, berättar Loukiala.

Allt görs nuförtiden inte själv, till hjälp har man ett brett nätverk av samarbetspartners. •

I Unlimited-studion har utrustats tusentals helt individuella traktorer för olika kundbehov. Dessutom har traktorer utrustats för vissa arbeten såsom vägunderhåll, skogsentreprenad, flygplatser och försvarsmakter.



Traktorförsäljare och jordbrukare Jarmo Tynilä köpte världens första Unlimited-traktor år 2013. Han visste inte hur hans N163 utrustats innan han såg den visas upp på ett evenemang.



## Första Unlimited-traktorn köptes av en traktorförsäljare

TEXT TOMMI PITENIUS FOTON VALTRA ARKIV

**J**armo Tynilä är traktorförsäljare vid AGCO Suomis servicepunkt i Seinäjoki, men dessutom driver han sin egen spannmålsgård. I slutet av år 2012 köpte han en N163 Direct för sitt lantbruk.

– Marknadsföringschefen ringde före traktorn levererades och frågade om det gör något att traktorn blir lite försenad, då det görs några provmonteringar på den. Jag frågade vad det är som monteras på den, men chefen sade bara att bry dig inte om det, den blir nog bra, minns Tynilä.

Tynilä såg sin nya traktor för första gången i början av år 2013 vid Finlands traktorförsäljares gemensamma möte – och blev överraskad.

– Min traktor var framställd när Unlimited-studion lanserades åt oss försäljare. Traktorn hade bättre ljudåtergivning, förmörkade glas, Unlimited-golvmatte, belysning i pedalerna, 360 graders midjeljus, extraljus i främre stänkskyddens svängningsordning, kolfibertejpningar och uppvärmd vindrutetorkare. Jag hade själv inte saknat många av de här utrustningarna, men märkte snabbt, att till exempel bättre ljudåtergivning tillför mycket trivsel och förmörkade glas håller hytten svalare. Till en början tänkte många försäljare att manne någon väljer den här slags utrustning till sin arbetsmaskin, men nu vet vi att de gör det.

Ungefär 60–70 procent av traktorerna Tynilä säljer går via Unlimited-studion. Om kunden en gång velat ha Unlimited-utrustning i sin maskin, vill hen ha det också i de följande maskinerna.

– Vid Unlimited kan maskinen utrustas mångsidigare och högklassigare, så den är direkt arbetsklar, och få all utrustning att omfattas av samma finansiering och garanti. Traktorn skräddarsys för kundens arbeten som hand i handske.

Nu är Tyniläs tio år gamla Unlimited-traktor redan hos sin följande ägare.

– Jag hade den i fem år och körde 2300 timmar med den. Det var en av de bästa traktorerna jag haft och kanske den snyggaste. Unlimited-utrustningarna väger tungt också begagnade och avgör ofta affären för en begagnad traktor. •

### JUBILEUMSÅRETS UTRUSTNINGSPAKET

#### Unlimited 10 years Light Edition-utrustningspaket

- Extra USB-uttag
  - Telefonhållare med trådlös laddning
  - Speciallogo på ratten
  - Unlimited 10 år-skyilt på tändningslåset
  - Unlimited-skyiltar på avgas- och luft-intagsrör
  - Unlimited-golvmatte och stolöverdrag
  - Unlimited 10 years-klistermärke på SmartTouch-armstödet
- + Gåvoset (väska, LED-pannlampa, multiverktyg och rengöringsset)

#### Unlimited 10 years Full Edition-utrustningspaketet dessutom

- Svart lädersits och passagerarsäte
  - Ny monitorstång
- + Gåvoset (samma som Light och ett Valtra Collection-gåvokort, med vilken fås en Unlimited-jacka)

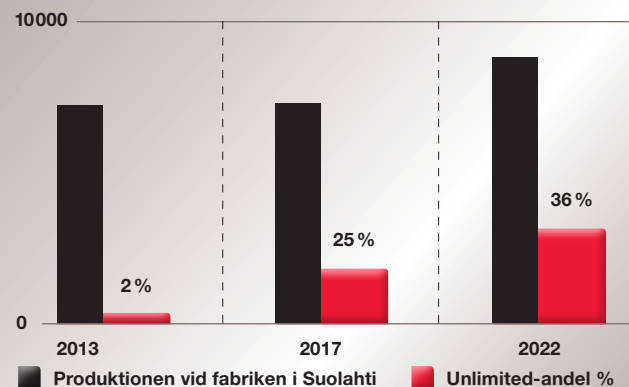
10 YEARS VALTRA UNLIMITED



# Unlimited-studion 10 år

Unlimited-  
traktorens  
leveranser landsvis

## Unlimited-utrustade traktorens andel



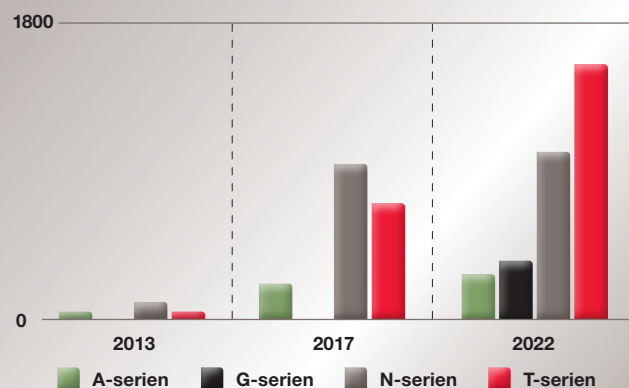
Mängden traktorer som utrustas i Unlimited-studion har växt år för år under tio års tid. Var tredje traktor som färdigställs i fabriken i Suolahti går via Unlimited-studion.

## Populäraste utrustningen topp 5

1. Specialmålning
2. Extra- och varningsljus
3. Tillägghydraulik
4. Tilläggsuttag och eldragningar
5. Inredningslösningar



## Unlimited-utrustning enligt modellserie



T-seriens popularitet har växt under årens lopp. I övrigt följer de Unlimited-utrustade traktorens andel ungefär modellseriernas allmänna popularitet.

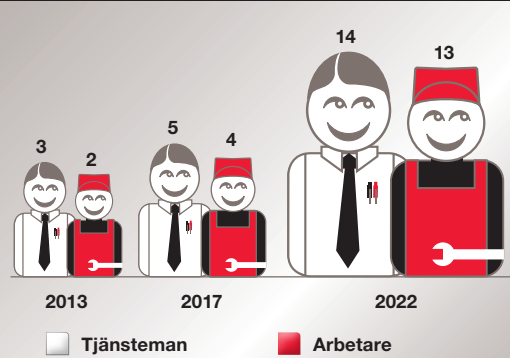
## Antal Unlimited-monteringsplatser

- 2013 hade studion 2 monteringsplatser
- 2023 finns det redan 10 monteringsplatser



Unlimited-studion ligger i anslutning till Valtras fabrik i Suolahti.

## Unlimited-personalens antal (st)



Unlimited-personalens antal har växt under årens lopp. År 2013 utgjordes personalen av fem män, men inte en enda kvinna. I år finns det 21 män och 6 kvinnor.

Australien  
Portugal  
Belgien  
Slovakien  
Nya Zeeland  
Slovenien  
Moldavien  
Estland  
Japan  
Litauen  
Lettland

- Tyskland
- Finland
- Frankrike
- Storbritannien
- Österrike
- Norge
- Sverige
- Polen
- Italien
- Tjeckien
- Spanien
- Schweiz
- Danmark
- Nederländerna
- Irland



# RESERVDJOUR OCH TEKNISKT STÖD PÅ SAMMA NUMMER

Valtras reservdelsjour har betjänat kunderna på våren, sommaren och hösten redan i tiotal år. Som ny tjänst har nu öppnats ett tekniskt stöd, som betjänar året runt.

TEXT OCH FOTO TOMMI PITENIUS

**R**eservdelsjournen har genom tiderna fått frågor som berör tekniken, men reservdelsjourhavandena har inte haft särskild kompetens eller verktyg för att hjälpa med servicefrågor. Nu erbjuds AGCO Suomis kunder också tekniskt stöd på samma telefonnummer 020 690 690 som reservdelsjournen. Och båda tjänsterna fungerar året runt.

– I första hand lönar det sig fortsättningsvis för kunden att dagtid kontakta närmaste märkesservice. På kvällar och veckoslut erbjuder vi tekniskt stöd per telefon, berättar AGCO Suomis servicechef **Heikki Anttonen**.

Det är svårt att reparera traktorn i telefon, men ofta kan man ge förstahjälpen, råd och tips, så att man kan fortsätta jobba med traktorn tills den fås på service en vardag. Möjliga per telefon utförda reparationer är ändå alltid på kundens ansvar.

– I teamet har vi sex personer som verkligen är kunniga på Valtras tekniska stöd, var och en har jour en vecka i taget. Vi ger också stöd för Fendt-traktorer, men i svåra fall

måste vi återkomma senare när frågan har utretts. För Sampo-tröskor ger vi tekniskt stöd på samma nummer under höstens tröskningar, berättar Anttonen.

AGCO Suomis eftermarknads stödorganisation har många nivåer. Bakom det tekniska stödet finns ett skilt nätverk av servicerådgivare, som stöder serviceföretagare och -montörer. I vanliga fall är slutkunderna inte i direkt kontakt med dem, men nu stöder detta nätverk via det tekniska stödet också slutkunderna. Dessutom finns en serviceutbildning i Hirvaskangas i Äänekoski, där man utbildar blivande montörer och även äldre montörer om nya traktorer. I Suolahti görs reservdels- och serviceböcker samt annat material som stöd åt servicemontörerna.

## Kolla ramnumret innan du ringer

Kontakten gällande reservdelar och tekniskt stöd underlättas, om man kollar upp traktorns ramnummer innan samtalet. Ramnumret är specifikt än till exempel uppgiften om modell och årsmodell, eftersom det ibland görs ändringar i traktorerna

under året.

– Det tekniska stödet har varit i bruk sedan förra våren, men vi har inte marknadsfört det i större skala, utan ville prova hur det börjar fungera. Under sommaren kom drygt 50 samtal, men mängden växer säkert när vi berättar om tjänsten till exempel i den här tidningen, bedömer Anttonen.

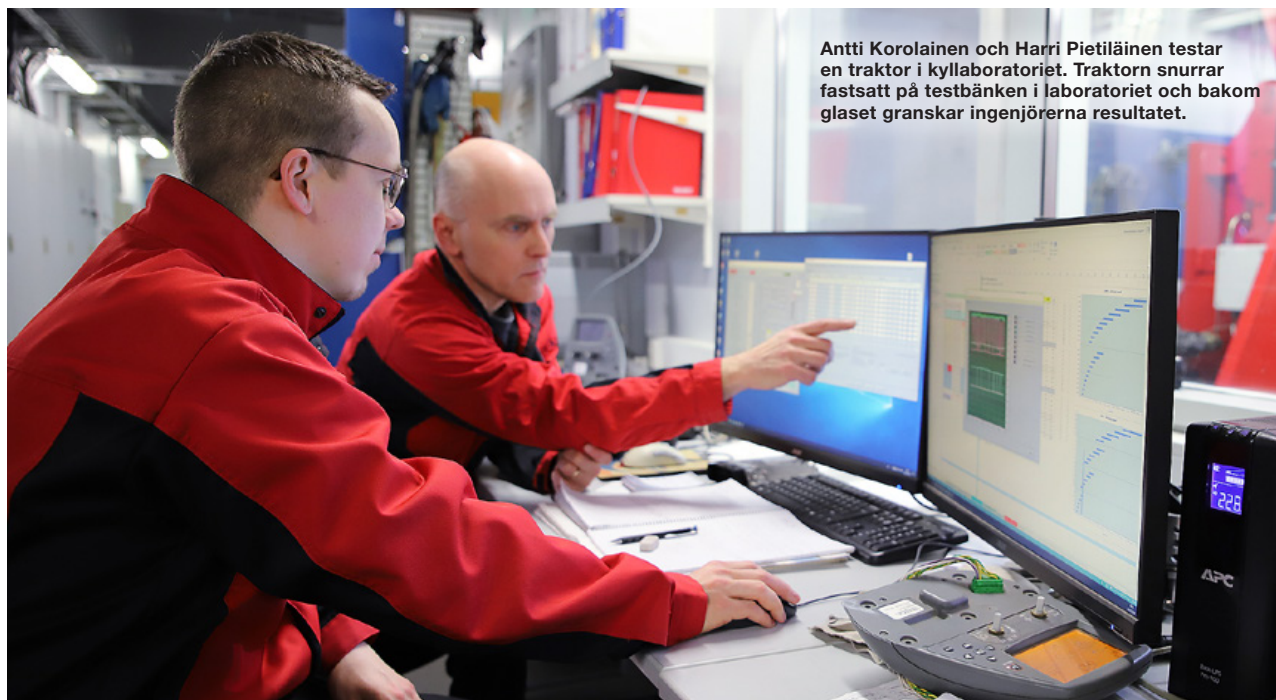
Det tekniska stödets telefonnummer är avgiftsbelagt och på natten är avgiften något dyrare än kvällstid. Förra sommaren uppbars avgiften inte i praktiken, men den tas i bruk inom en nära framtid. Med en liten avgift uppmuntrar man till att samtalen håller sig till sakfrågan och de som verkligen behöver hjälp säkert får det.

I en del fall kan kunden förutom tekniskt stöd också få hjälp av den lokala jourhavande servicemontören. Särskilt under säsongtid strävar man efter att stöda kunderna med denna tilläggstjänst vid en del av AGCO Suomis servicepunkter. Den jourhavande servicemontören har alltid tillgång till en servicebil med verktyg samt via datorn insyn i reservdelsaldona. •

◀ Eftermarknadens försäljningschef Jussi Anttonen och servicechef Heikki Anttonen är nöjda, när kunderna äntligen kan betjänas både i reservdels- och servicefrågor också kvällar och veckoslut. Vid servicecentralen i Suolahti arbetar även nästan hundra andra personer, vars efternamn inte är Anttonen.

Spara nummer i din telefon

020 690 690



Antti Korolainen och Harri Pietiläinen testar en traktor i kylaboratoriet. Traktorn snurrar fastsatt på testbänken i laboratoriet och bakom glaset granskar ingenjörerna resultatet.

### Först testning i simulation

# SEDAN I LABORATORIUM OCH TILL SIST PÅ ÅKERN

Världen förändras, traktorerna förändras och även traktorernas produktutveckling förändras med teknologin. Nya traktorer och delar av dem testas allt mera med simulationer. Simulationer ersätter inte laboratorie- eller fälttesterna, utan har blivit ett stöd för dessa. I simulatorer testade traktorer är mycket färdigare när de kommer till laboratoriet eller åkern.

TEXT OCH FOTON TOMMI PITENIUS, VALTRA ARKIV

**L**aboratoriet vid produktutvecklingen i Suolahti är ett ställe som för tankarna till James Bond-filmernas vetenskapsman Q:s verkstad. Genom att vrida på huvudet

ser man traktorteknikens utveckling fem år framåt – och längre.

I produktutvecklingscentralen finns till exempel en formgivningsstudio, bromsbänkar, ett delvis ekofritt tyst rum, frysrum, saltdim-

kammare, vibrationsbänkar, stora 3D-printrar, samt en hydropulsator, som man till exempel kan slita itu traktorn med. Det är visserligen inte ett så smart test, utan vanligtvis vickar man med hydropulsatorn på

# I det nya laboratoriet hålls temperaturen jämn och dessutom kan man där också skapa önskad luftfuktighet och vind.

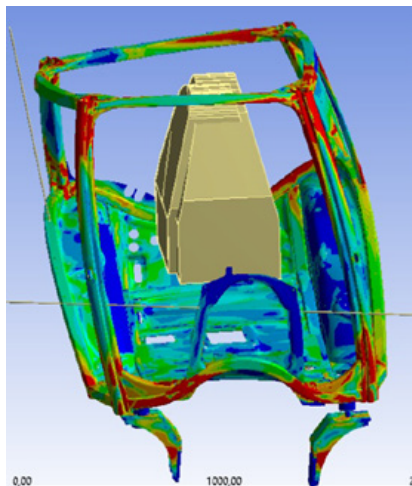
traktorns ram eller trepunktslyft med stor kraft under några månader.

– Simulationernas antal har ökat hela tiden och i den här saken är vi i utvecklingens framkant. Tack vare virtuell testning kan vi testa en ny traktor eller dess delar långt innan den första prototypen. När sedan samma test görs på nytt till exempel med en riktig transmission, motor eller hytt, utvecklar och preciserar vi simulationen på basen av det testets respons, berättar produktutvecklingschef **Henry Palonen**.

I virtualtesterna fås också många flera upprepningar än i tester körda av en människa. Testningscykeln är också snabbare än om man skulle planera en förändring i någon modul, beställa delarna, utföra monteringen, köra testerna och korrigera enligt testresultaten. Med prototyper tar detta månader eller till och med ett år, med virtualtester kanske bara veckor eller dagar.

## Tester parallellt, inte i följd

Testningen av skilda moduler är också effektivare än att testa en-



Andelen simulationer har ökat. På bilden simuleras vrådhållfastheten för hyttens stomme.

bart en hel traktor. Virtuellt och i laboratorium kan man samtidigt testa till exempel motor, transmission och hytt. Om de alla satt fast på prototyptraktorn, borde man till exempel före motortesterna vänta på att transmissionstesterna avslutats. Ändå måste också helheten testas noggrant.

– Man kan ändå inte säga att produktutvecklingsprocessen har för snabbats, eftersom traktorerna samtidigt blivit mera komplicerade. Nuförtiden kan vi testa mera inom samma tid som förut.

Man har intensivt samarbete med AGCO:s 29 andra produktutvecklingscentraler. Sammanlagt arbetar 2500 personer med produktutvecklingsuppgifter inom AGCO, av vilka nästan 200 i Suolahti. Dessutom arbetar flera hundra personer på ingenjörsfirmor och hos underleverantörer med produktutvecklingsprojekt med anknytning till Valtra.

– Produktutvecklingscentralen i Suolahti har förmågan att planera hela traktorn från början till slut. Ändå har varje Valtra också på annat håll planerade delar och på motsvarande sätt finns det i andra AGCO:s traktorer delar som vi planerat. Vad är vitsen med att planera till exempel tre en aning olika lyftanordningar för olika traktormärken? Nu kan ett team göra det och två andra kan planera något annat som har större nytta för kunden, säger Palonen.

Vid produktutvecklingscentralen i Suolahti börjar man inom kort bygga en ny formgivningsstudio och ett så kallat fyra årstiders testrum. I det gamla kyllaboratoriet kunde man simulera enbart köld och temperaturen ville inte hållas jämn när traktorn var i gång där, men i det nya laboratoriet hålls tem-



Industriella formgivaren Henri Hokkanen filar på formgivningsmallen av plast för armstöd. I formgivningsstudio används mycket plast, trä och 3D-printade delar, när man gör till exempel mallar i full storlek av till exempel hytterna.



Jan-Erik Karjula kör traktorn i testbänken. Med hjälp av resultaten som fås från testbänken utvecklas förutom själva traktorn också simulatorm som gjorts på basen av den, så att den i framtiden motsvarar den riktiga traktorn ännu noggrannare.

peraturen jämn och dessutom kan man där också skapa önskad luftfuktighet och vind. •



I Suolahti reservdelscentral finns många färdiga servicepaket för traktorer av olika modeller och åldrar för både så kallade större och mindre service.

Valtras uppfinning sprider sig inom maskinbranschen

# SERVICEPAKETET ÄR BEHÄNDIGT FÖR PROFFSMONTÖREN OCH TRAKTORÄGAREN

TEXT OCH FOTON TOMMI PITENIUS

**S**ervicepaketen har varit Valtras specialitet redan i över 20 år. Numera har även konkurrerande traktormärken samt tillverkare av skogs- och markbearbetningsmaskiner tagit i bruk servicepaketen.

– Servicepaketen underlättar och försnabbar arbetet både i reservdelsbutiken och serviceverkstaden. Alla delar som behövs hittas i paketet och man behöver inte plocka ihop dem vid reservdelspunkten. Det här försnabbar och effektiviserar arbetet. Servicepaketet säkerställer också att alla behövliga delar blir utbytta och inget glöms bort, säger eftermarknadens för-

säljningschef **Jussi Anttonen**.

Servicepaketet innehåller med undantag av smörjmedel alla delar som behövs vid den aktuella servicen, såsom luft- och oljefilter, tätningar etcetera. Servicepaketet finns för äldre maskiner till exempel för 500 och 1000 timmars service, för nyare för 600 och 1200 timmars service. Paketet innehåller också påsar, i vilka de smutsiga gamla filtren kan läggas.

## **Förmånligare i paket än köpta separat**

Servicepaketets innehåll är en aning förmånligare som paket än

alla samma delar köpta separat. Servicepaketet sparar också mycket på plockningsarbetet både på centrallagret och hos återförsäljaren. Paketet tillverkas på Valtras reservdelscentral i Suolahti.

– Cirka 70 procent av servicepaketen går till märkesservicens bruk och 30 procent till traktorägare, som själva utför servicen. Proffsen föredrar alltså också dem.

Servicepaketen är ett lätt sätt att hålla traktorn i gott skick och dess återförsäljningsvärde högt. Servicen är en investering, som återbetalar sig själv i traktorns driftssäkerhet och när traktorn säljs. •



MTK:s verksamhetsledare Jyrki Wallin:

## "JAG BLEV INGEN TRAKTORKARL, UTAN EN ORGANISATIONSMAN"

MTK:s verksamhetsledare Jyrki Wallin studerade till agronom inom lantbruksteknologi, arbetade under studietiden vid Valtras produktutveckling och gjorde också sin pro gradu där. I dag driver Wallin sin hemgård som bisyssla, där finns bland annat en Valmet 565 och en Valtra N92 HiTech.

MTK:s verksamhetsledare Jyrki Wallin studerade lantbruksteknologi i Vik. I studiernas slutskede sommararbetade han vid Valtras produktutveckling och gjorde också sitt slutarbete här.

TEXT TOMMI PITENIUS

### Hurdana är minnena från den här tiden?

– Det var en dröm som gick i uppfyllelse. Jag kom på en avdelning dit ingen vanligtvis kommer och såg hurdan teknologi som är på kommande. Där arbetade över hundra toppentyper och verksamheten var internationell. Hemma hade det alltid sagts att maskinerna skulle hållas hela, men nu sades det "Låt gå, pojken. Bättre att de går sönder i dina händer och inte i husbondens". Jag testade och utvecklade till exempel snabbväxlarnas, trepunktslyftens och fyrhjulautomatikers funktioner. Monotonin var långt från det arbetet.

### Hur kom du att jobba vid MTK?

– I årtionden tog jag det som självklart att jag kommer att arbeta med lantbruksteknologi. När jag utexaminerades var det värsta depres-

sionen, och ingen anställdes vid produktutvecklingen i Tourula. Jag tänkte att jag gör organisationsjobb en tid och återvänder sedan till produktutveckling när tiderna är bättre. I något skede var jag ändå tvungen att inse att organisationsarbetet mig med sig och mitt tekniska kunnande hade föråldrats.

### Hur mycket kör du med traktor i dag?

– Genom årtiondena har jag hjälpt till på hemgården. Generationsväxlingen gjordes 2021 och jag är nu deltidssodlare. Det är en oerhört viktig livlina: där återställs huvudknoppen och ibland får man också nya idéer. Också skogsarbetena är roliga, eftersom de inte är lika schemalagda som odlingen. Jag älskar traktorer och det är också kul att reparera maskiner. Intressebevakningen är förstas arbetsnummer

ett, men som deltidssodlare kan man ändå behålla känslan för lantbruket, när man sköter alla stödansökningar, bokföring, åkerarbeten, amorteringar och följer med gödselpriserna och nya traktormodeller.

### Följer du med lantbruksteknologins utveckling?

– Utvecklingen stannar inte upp. Bli traktorerna inte bara allt större utan också effektivare, eller ställer bättre omsorg om åkerns markbördighet i något skede gränser, jag vet inte. Eller kommer det helt autonoma robottraktorer, som undersöktes redan under min studietid. Eller kanske följande stora omvälvningar sker inom lantbrukets data och informationsbehandling. I Finland är vi bland de ledande länderna inom många sektorer, och jag hoppas att teknologin ger oss konkurrensfördelar för lantbrukets lönsamhet. •



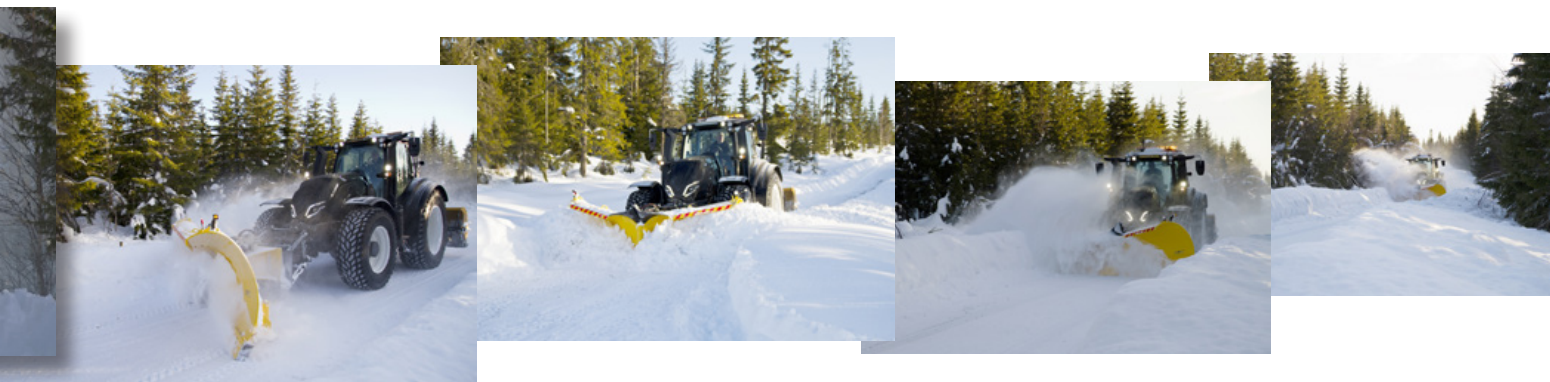
Valtra i Norges försvarsmakts tjänst

# VALTRA GUIDE GÖR PLOGNINGEN ENKEL

På Norges försvarsmakts skjutområde i Østlandet finns 250 kilometer vägar, som vintertid behöver röjas på snö. Nu har snöröjningen blivit möjligast effektiv med hjälp av Valtra Guide-automatstyrningen. Automatstyrningen sparar en vecka i arbetstid, när man vintertid inte behöver sätta ut plogpinnar.

TEXT OCH FOTON LARS OVLIEN





På Østlandets skjutområde norr om byen Rena plogar Norges forsvarsmakt vintertid cirka 250 kilometer veger med hjelp av Valtras traktorer og Valtra Guide-automatstyrning.

– Den største fordelene med GPS er at nå kan vi koncentrere oss på veger som med tanke på de aktuelle skjutningane er viktigast, og glemme de veger som er under djup snø. Det minskar betydelig på stressen. Enbart gjennom å slippe plogpinnane sparar vi sju arbeidsdagar, berättar överstelöjtnant **Tor Åge Tøsdal**.

Han ansvarar för Østlandets 193 kvadratkilometer stora skjutfältsområde norr om byen Rena. På skjutområdet finns cirka 400 kilometer skogsvegar, av vilka 250 hålls öppna vintertid.

– Vi sätter plogpinnar endast längs sådana veger som körs med plogbilar. Det är effektivare, förmånligare och snabbare att använda traktorn i snöarbete än att använda snöslungor med hjullastare.

Man använder en T255 Versu och två N174 Directar, som införskaffats enligt ramavtalet med Norges Valtra-importör Eikmaskin. Lokalt sköter återförsäljaren Akershus Traktor om traktorerna.

– Före snön kommer kör vi igenom vegrarna och sparar rutterna i Valtra Guides minne. Då kör vi på mitten av vegen. Om vegen blir helt

gömd under snön – och det händer snabbt här uppe i bergen – är vegen lätt att öppna upp igen.

Traktorföraren **Kjell Bekkelund** vet bra hur det arktiska arbetet har underlättats.

– Det är lätt att börja använda Valtra Guide. När du en gång sparat vegen i minnet, kopplar du bara på automatstyrningen och tar det sedan lugnt. Traktorn sköter nog om jobbet med ett par centimeters noggrannhet, säger den pigga 60-åringen, som har naturfotografering som hobby.

Østlandets skjutområde ligger på över en kilometers höjd och förhållandena kan förändras snabbt från klart solsken till dimma eller storm.

– Förra året körde jag en gång i 50–60 centimeters snö. I bergen blev sikten dålig snabbt. Jag hade kört några rundor till vändplatsen, så jag såg därför var vegen tog slut. Valtra kör så snyggt med automatstyrningen, att jag kan dricka kaffe och njuta av vyerna.

De med automatstyrning och Valtra Connect-fjärrövervakning utrustade Valtrorna har gjort arbetet effektivare, men också den lokala, bra servicen är mycket viktig.

– Skjutområdet öppnades 2006 och vi köpte den första Valtran 2007. Vi har fått utomordentlig service från Akershus Traktor och de svarar alltid i telefon om vi har frågor. Det här är en trygghet, när vi har bråttom här på skjutområdet, berättar Bekkelund. •



Traktorföraren Kjell Bekkelund anser att automatstyrningen Valtra Guide är enkel att använda. Han och hans kolleger sparar sju dagar i arbetstid, när de slipper sätta plogpinnar.



# DRÖM BLIR VERKLIGHET. VALTRA UNLIMITED 10 ÅR!

Du är expert på ditt arbete. Vi är proffs på att leverera skräddarsydda arbetsmaskiner så smidigt och enkelt som möjligt. Att uppfylla och överskrida dina förväntningar är vår passion.

När traktorn är individuellt byggd för dig, kan den utföra fem olika arbetsmaskiners uppgifter. Smarta egenskaper och rätt utrustning som valts i Unlimited-traktorn stöder alla dina arbetsuppgifter precis som du önskar. Valtra Unlimited gör dröm till verklighet.

Dina önskemål är vår passion,  
Valtra Unlimited

[valtra.com/valtra-unlimited/10-years](https://valtra.com/valtra-unlimited/10-years)



**10**  
YEARS **VALTRA**  
UNLIMITED

**YOUR WORKING MACHINE**



Antamo Vaajakallios handtecknade Valmet 702:s i tvärsnitt från år 1976.

## NYHETER I 02-SERIEN VARJE ÅR PÅ 1970-TALET

**V**almet övergick i modellserietänkande på 1960-talet i och med 100-serien. Som den andra modellserien blev 02-serien tillgänglig på 1970-talet. Liksom sin föregångare lanserades inte den heller på en gång., utan nya traktorer och nya egenskaper kom årligen under hela seriens existens. Även om hytten i 100-seriens största modeller marknadsfördes som husbondens arbetsrum, blev den verkligen ergonomiska hytten, där arbetsförhållandena tack vare täthet, värme och bullernivå var marknadens bästa, tillgänglig först i och med 02-serien. Trots att också andra traktormärken marknadsförde en "vinterhytt", var dessa inte på samma nivå som 02-seriens och Volvo BM:s hytter.

Köparna var vana vid att från samma traktormärke fanns flera olika storleksklassers traktorer tillgängliga samtidigt. 02-seriens påbörjades med den minsta traktorn 1971, när Valmet 502 kom ut på marknaden. Det fanns efterfrågan på denna med marknadens tystaste hytt utrustade traktor. Hyttens golv

var plant och den hydrostatiska styrningen standardutrustning. Man fäste allt mera uppmärksamhet vid förarens förhållanden, så kom ergonomin också i traktorerna.

Ett år senare, 1972, kom en naturlig förläggning på traktorserien, Valmet 702. Också denna hade en förnyad tyst och varm hytt. I den nya motorn fäste man för första gången på allvar uppmärksamhet vid avgasernas renhet. När man år 1973 lanserade Valmet 1102 var 02-modellserien färdig med tre traktorer av "ergonomimodell". De två största hade 4-cylindriga motorer och den största som turbo. Av dessa kunde var och en välja en lämplig traktor för efter de egna behoven.

02-serien kompletterades år 1975, när Valmet 702S, vars turbo-

**Man fäste allt mera uppmärksamhet vid förarens förhållanden, så kom ergonomin också i traktorerna.**

motor producerade 102 hk (SAE), offentliggjordes. Denna ansågs bättre anpassad för lantbruk, medan Valmet 1102 lämpade sig för entreprenad. Samtidigt offentliggjordes Valmet 1502-boggitraktorn. Denna Valmets första sexcylindriga traktor hittade ännu inga köpare. Men följande år kom en fyrhjulsdreven modell av Valmet 1102, som med sin dragkraft uppfyllde de behov köpare av stora traktorer hade. Man såg möjligheterna inom entreprenad och runt denna modell gjordes följande år maskiner av industrimodell, såväl grävare och lastare som modifierade flygplatstraktorer.

Ännu år 1978 kom en ny traktor i serien, Valmet 602, som kompletterade de mindre gårdarnas behov. Denna trecylindriga motor hade 58 hk DIN (ca 65 hk SAE). Jämfört med Valmet 502 ökade motorvolymen till 3,3 liter i och med längre slaglängd. Samma år sågs också en annan förnyelse, när Valmet 702- och 702S-traktorerna nu fanns att få fyrhjulsdrivna. Nu var 02-serien en tiopoängare: 6 traktorer i olika storleksklasser och av dessa kunde de 4 största fås fyrhjulsdrivna. •

Modell	Lanse-ringsår	Motor	Effekt (SAE)	Trans-mission	Däck fram - bak	Massa, kg
502	1971	310B/2,69 L, 3-cyl	54 hk/2300 v/min	6+2 R	16"- 28"/30"	2500
702	1972	411B72/4,18 L, 4-cyl	75 hk/2200 v/min	8+2 R	18"- 38"/34"	3400
1102	1973	411BS/4,18 L, 4-cyl, turbo	115 hk/2300 v/min	8+2 R	20"- 34"	3900

Delägare Markus Lehtimäki och verkställande direktör Juha Leivo skaffade 11 nya Valtra T- och Q-seriens traktorer att hyra ut via Konevuokraamo Rentti.



Maskinuthyraren Rentti köpte 11 Valtror

# ALLT POPULÄRARE ATT HYRA TRAKTOR

Att hyra traktorer och andra lantbruksmaskiner är ännu en relativt ny företeelse i Finland, som ändå ökar i popularitet. Traktorer hyrs särskilt av snabbt växande lantbruk och entreprenörer, som behöver maskiner för säsongsarbeten.

TEXT OCH FOTON TOMMI PITENIUS

**R**enttis personal har djupa rötter på landsbygden. Delägaren **Markus Lehtimäki** och verkställande direktören **Juha Leivo** driver vid sidan av arbetet sina spannmålgårdar och utför också skogsarbeten. Också alla övriga kan köra traktor eller grävmaskin.

– Vi är alla bondesöner från Honkajoki. Jag var redan som liten pojke som traktorförare på torvmossen. Efter Mustiala sålde jag fuktmätare för spannmål och efter det maskiner. Den första grävmaskinen skaffade jag för eget bruk, men när den hyrdes ut, måste jag skaffa en annan maskin för att röja upp de egna åkrarna, minns Leivo.

Uthyrningsverksamheten började 2003 och 2007 fanns det redan så många hyresmaskiner, att man vid sidan av moderbolaget Tracwest Oy grundade bifirman Konevuokraamo Rentti. Förutom uthyrning verkar företaget i dag som importör av bland annat Case Construction-jordbearbetningsmaskiner, Palms-skogskranar och Palmse Trailer-släpvagnar. Förutom i Honkajoki har företaget filialer i Uleåborg, Birkala och Tusby, men maskinerna levereras till hela Finland.

– 2002 köpte jag en nya Valtra 8400:a och körde den från fabriken hit till torvmossen, där jag var underleverantör. Den första hyr-Valtran var en vit 8550:a, som främst var på torvmossar och i entreprenad. Den år 2013 införskaffade 163 Versu ingöt förtroende för Valtra.

I hyresbruk är för tillfället förutom 15 Valtran också John Deeren, New Hollandar och Case IH-traktorer. Dessutom finns rikligt med till exempel grävmaskiner, teleskoplastare, sorteringsverk och hjullastare.

### Hyrestiderna från veckor till år

En typisk hyrestid för en traktor är några månader, men vid behov fås

traktorn till exempel för några dagar eller ett år. När maskinerna returneras tvättas och granskas de och servas vid behov.

– Kunden kan vilja ha traktorn till exempel för fodersäsongen, specialodlingens skörd eller för snöplogning vintertid. För stora och växande gårdar kan maskinhyrning också vara en finansieringsfråga, när hyresmaskinen inte binder kapital. En yngre företagare kan få smak på entreprenad med hyresmaskinen. Gemensamt för alla är att de som hyr är proffs och maskinen kommer i flitig användning, beskriver Leivo de typiska kunderna.

I alla elva nya T- och Q-seriens Valtror finns automatstyrning, Valtra Connect -fjärrövervakning och också i övrigt är de välutrustade. I många traktorer finns frontlyft och frontkraftuttag eller frontlastare. I regel samlas det drygt tusen brukstimmar i traktorerna per år. Försäkringar och service ingår i hyrespriset.

– Nyttjandegraden är poängen med maskinhyrningen. Om det står för många maskiner på gården börjar det bli läskigt, men det är också läskigt om gården är helt tom. Man vet aldrig exakt vilken slags maskin det finns efterfrågan på och vilken inte. Vi har provat med mycket och lärt oss av våra misstag. Nu erbjuder vi till exempel några skogs-släpvagnar med kran.

### Valtra vanligare som hyrestraktor

I regel byter Rentti ut knappa tio traktorer om året. Införskaffningen av elva nya Valtran ökade andelen Valtror betydligt.

– Valtra är en traktor som passar bra för uthyrning, den har rätt storlek och lämpar sig väl för varje arbete. Det är också enklare för oss när vi har flera likadana traktorer och alla inte är olika märken och modeller. Även den service vi fått av



## Rentti är AGCO Suomis partner inom traktoruthyrning

Rentti, alltså Tracwest Oy, och AGCO Suomi kom överens om samarbete inom traktoruthyrning.

Entreprenörer och lantbrukare som framöver har behov av en hyrestraktor kan ta kontakt med AGCO Suomis traktorförsäljare. Traktorförsäljaren ordnar med en lämplig hyrestraktor i samarbete med Rentti.

AGCO Suomis kunnande kommer också till nytta vid service.

AGCO Suomis försäljning, ledning och produktstöd har varit aktiv och professionell. AGCO Suomis service- och reservdelsnätverk som omfattar hela Finland och betjänar oss nationellt är också en stor fördel, berättar Leivo. •



Atrium-besökscentret har förnyats

# CORONAN ÄR FÖRBI – VÄLKOMMEN TILL FABRIKEN!

TEXT OCH FOTON TOMMI PITENIUS

**C**orona-pandemin förorsakade en ungefär tre års paus i besöken vid traktorfabriken i Suolahti. Nu har sjukdomsläget ändå lättat så, att fabriken åter kan ta emot besökare.

– Vi har saknat mötena ansikte mot ansikte med kunderna. Vi förevisar gärna och öppet vårt finländska kunnande och vårt sätt att göra traktorer. Det var länge sedan, välkomna, önskar **Hanna-Leena Salminen** som ansvarar för fabriksbesöken.

Före coronan besöktes fabriken årligen av cirka tusen finländska kunder för att se på tillverkningen av den egna traktorn. De bästa åren besökte flera tusen inhemska och utländska gäster, vilket gjorde Val-

tras fabrik till Äänereionens överlägset populäraste besöksmål.

## Traktortillverkning och naturupplevelser

Fabriken i Suolahti besöks årligen av cirka tusen utländska gäster. Vårvintern är en särskilt populär tid för gästgrupper från andra länder.

– I en typisk några dagar lång resa i Finland ingår förstås alltid ett besök på Valtras fabrik, men ofta har researrangören bokat också andra aktiviteter. Snöskotersafari i den snöiga naturen är mycket populärt på vårvintern. Dessutom gillar gästerna att besöka till exempel AGCO Powers motorfabrik, Helsingfors för att shoppa, traktormuseum, lokala lantbruk, bada bastu eller att jaga.

I fabriksbesöket ingår vanligtvis en företagspresentation i besökscentret, en fabriksrunda på transmissions- och monteringsfabrikerna samt provkörning, i samband med vilken man avnjuter lunch i en stor kåta vid öppen eld. Fabriken personal från olika avdelningar såsom produktionen, servicetjänsterna, marknadsföringen och produktutvecklingen fungerar som guider. De direkta kontakterna mellan kunderna och fabriken personal är mycket värdefulla. Ibland kan man ordna med en fabriksguide som kan dra rundan på kundgruppens eget språk, men detta kan inte alltid garanteras. Då tolkar importörens eller återförsäljarens deltagande representanter vid behov. •

# I VÄNTAN PÅ SOMMAREN!



**29€**

**T-SHIRT** 42809302-07

- Svart t-shirt med Work Smart Live More tryck
- 100 % bomull
- Storlek: S-XXXL



**25€**

**KEPS** 42803710

- Den sportiga kepsen
- Relieftryck i gummi med logotyp och bokstäver
- Med laserteknik perforerad bakdel
- Snapback åtdragning
- 100 % nylon



**53€**

**SOLGLASÖGON** 42802160

- Stiliga solglasögon med spegellinser
- UVA-, UVB- och UVC-skydd
- Tillverkare Uvex



**69€**

**MUNKJACKA** 42804302-07

- Munkjacka lämplig för arbete som arbete
- Med dragkedja, rymliga fickor och reflexband
- Valtra-logotyp fram och bak
- Material 100 % polyester
- Storlek: S-XXXL



**29€**

**BADPONCHO FÖR BARN** 42804180

- Badponcho för 3-6 åriga barn av tjock bomullsfrotté
- Insidan i mjuk bomull, yttersidan polyester
- Storlek: 80 x 120 cm



**13€**

**STRUMPOR FÖR BARN (två par)**

- Strumporna har vävda traktormönster och Valtra-logotyp
- 80 % bomull, 15 % polyamid, 5 % elasthan
- Storlek: 27-30 42804615  
31-33 42804616  
34-36 42804617

Denna sidas produkter tillgängliga i webbutiken [shop.valtra.com](http://shop.valtra.com) eller närmaste Valtra-butik. Sortimentet varierar butiksvís. Priserna är rekommenderade priser inklusive skatt. Vi förbehåller oss rätten till marknadsvisa förändringar.



Bekanta dig med modellerna: [valtra.fi](http://valtra.fi)

**Valtra** Modeller



**A-serien**

MODELL	MAX. HK*	
	STANDARD	BOOST
A75	75	
A85	85	
A95	95	
A105	105	
A115	115	
A125	125	
A135	135	

A-seriens alla modeller fås med Hitech (12+12R) transmission. A75–A95-modellerna fås också med HiTech2-transmission och A105–115-modellerna med HiTech4-transmission.



**S-serien**

MODELL	MAX. HK*	
	STANDARD	BOOST
S274	270	300
S294	295	325
S324	320	350
S354	350	380
S374	370	400
S394	400	405



**G-serien**

MODELL	MAX. HK*	
	STANDARD	BOOST
G105	105	110
G115	115	120
G125e	125	130
G135	135	145

Alla modeller finns att få med transmissionerna HiTech, Active eller Versu.



**Q-serien**

MODELL	MAX. HK*	
	STANDARD	BOOST
Q225	230	250
Q245	245	265
Q265	265	290
Q285	285	305
Q305	305	305



**N-serien**

MODELL	MAX. HK*	
	STANDARD	BOOST
N135	135	145
N155e	155	165
N175	165	201

N-seriens modeller fås med HiTech-, Active-, Versu- eller Direct-transmission.



**T-serien**

MODELL	MAX. HK*	
	STANDARD	BOOST
T145	155	170
T155	165	180
T175e	175	190
T195	195	210
T215	215	230
T235	235	250
T235 Direct	220	250
T255	235	271

T-seriens modeller fås med HiTech-, Active-, Versu- eller Direct-transmission, förutom T255 som fås med HiTech-, Active- eller Versu-transmission.

\* ISO 14396